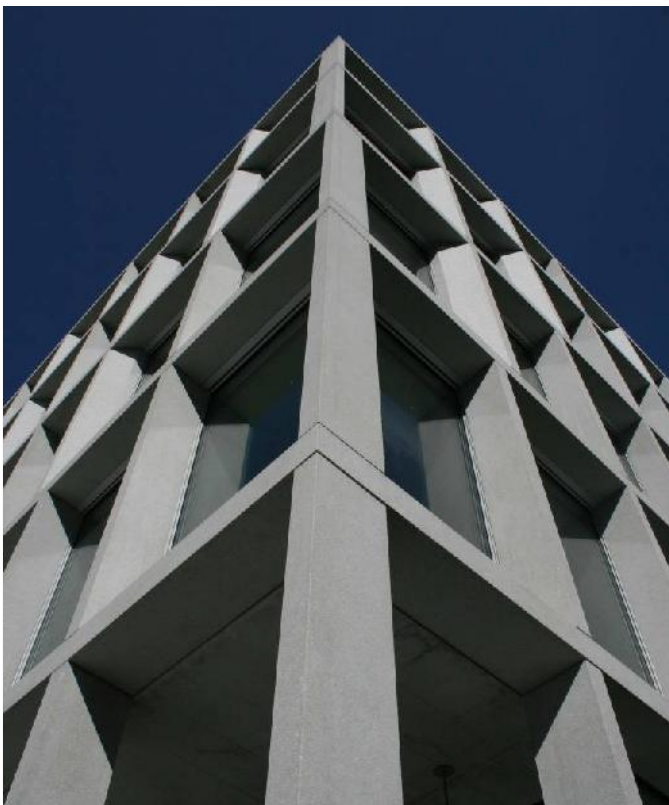


Novartis Laborgebäude, Basel

Referenznummer: P0745181

Architekturbeton



Zur Ausführung der fünfgeschossigen Fassade wurde eine tragende Stützen-Riegelkonstruktion, bestehend aus 310 Stützen und 200 Riegeln, gewählt. Das Erdgeschoss erhielt fünfseitige 6 m hohe Stützen, deren Flächen zum Teil sandgestrahlt und geschliffen sind. Die darüberliegenden sandgestrahlten 6 m langen Riegel nehmen die jeweils 3 m langen Stützen mit querliegenden Riegeln der restlichen Geschosse auf. Im Vorfeld der Ausschreibung wurde mit Unterstützung unseres eigenen technischen Büros und dem bauseitigen Statikbüro die Tragkonstruktion entwickelt. Die für das Erscheinungsbild des Betons speziell entwickelte Betonmischung erfolgte in enger Abstimmung zwischen den Objektdesignern und unserem Betonlabor.

Novartis Laborgebäude, Basel

Referenznummer: P0745181

Architekturbeton



Bauherr:

Novartis Pharma AG, CH-4002 Basel

Architekt:

David Chipperfield Architects, Gesellschaft
von Architekten mbH, Berlin

Bauzeit:

Februar 2008 bis August 2008

Gewerk:

Tragende Architekturbetonfassade,
Fassadenstützen mit Riegel

Kontakt:

Dreßler Bau GmbH
Industriestraße 30
63811 Stockstadt/Main
Telefon 06027 2007-0
www.dressler-bau.de

